



Ajuntament de

Rosselló de Segrià

# NORMES D'ORGANITZACIÓ I FUNCIONAMENT DE CENTRE



REVISAT PER L'EQUIP EDUCATIU AL  
JULIOL DEL 2023

## ÍNDEX

1.INTRODUCCIÓ .....	3
2. REFERENTS NORMATIUS I D'ÀMBIT D'APLICACIÓ .....	3
3. DRETS I DEURES.....	5
INCOMPLIMENT DE LES DEURES DELS PARES MARES O TUTORS .....	7
4. FUNCIONAMENT DEL CENTRE .....	8
4.1 Horaris.....	9
4.2 Entrades i sortides.....	9
4.3 Agenda .....	9
4.4 Accés al servei municipal .....	9
4.5 Preinscripció .....	10
4.6 Matriculació.....	10
4.7 Aportació econòmica de les famílies .....	11
4.8 Menjador.....	11
5. EL CONSELL ESCOLAR DE L'ESCOLA BRESSOL MUNICIPAL.....	12
6. AFA .....	13
7. PLA D'EMERGÈNCIA.....	13
8. RELACIONS FAMÍLIA-ESCOLA .....	13
9. ORGANIGRAMA DEL CENTRE.....	15
10. MODIFICACIÓ DE LES NOFC .....	16
11. NORMES INTERPRETATIVES I RECURSOS .....	16
12. LA CONVIVÈNCIA EN EL CENTRE .....	16
12.1 Pròleg .....	16
12.1.1 La convivència: element central de la societat i de l'educació.....	16
12.1.2 Paper de l'escola en la convivència.....	17
12.1.3 Convivència i aprenentatge.....	18
12.1.4 Família .....	18
12.1.5 Paper dels mitjans de comunicació.....	19
12.1.6 Paper de les entitats de lleure. Convivència en el lleure.....	19
12.2 Justificació del projecte.....	20
12.3 Objectius del projecte de convivència.....	20
12.3.1 Objectius generals.....	20
12.3.2 Objectius específics .....	21
12.3.3 Potenciar una gestió dels recursos, (humans, temps, espais..) orientada a facilitar la convivència i el bon clima del centre. ....	21
12.3.4 Ajudar a l'alumnat a relacionar-se amb si mateix, amb els altres i amb el món.....	21
12.3.5 Promoure la implicació i el compromís de tots els agents educatius en la millora de	

la convivència en el centre i l'entorn.....	22
12.3.6 Fomentar la cultura de mediació com a eina bàsica en la gestió del conflicte.....	22
12.3.7 Contribuir a una cultura de la pau i la no violència, juntament amb els valors que fan possible preservar i enriquir la vida de totes les persones.....	22
12.4 Nivells d'actuació .....	22
12.4.1 Acollida .....	22
12.4.2 Coeducació .....	23
12.4.3 Competència social .....	23
12.4.4 Comunicació .....	24
12.4.5 Educació emocional .....	25
12.4.6 Educació per a la pau.....	25
12.4.7 Inclusió.....	26
12.4.8 Mediació .....	27
13. INTEGRACIÓ EN EL CURRÍCULUM .....	27
13.1 Col·lectius que hi participen .....	28
13.2 Temporització.....	28
14. COL·LABORACIÓ I PARTICIPACIÓ DELS SECTORS DE LA COMUNITAT .....	28
14.1 Qüestions generals: .....	28
ANNEX.....	29

## 1. INTRODUCCIÓ

A partir del reglament, el centre elabora unes NOFC (Normes d'organització i funcionament del centre) recollint les característiques específiques de la llar. Aquest document ha de servir per regular la vida interna del centre i establir de forma clara i coherent les relacions entre els diferents estaments que formen part de la comunitat educativa. Les NOFC de l'Escola Bressol Pas a Pas contenen la normativa de funcionament i els drets i deures de totes aquelles persones que d'una manera o altra participen en el procés educatiu dels infants. A més estructuren normes tècniques, funcionals, pedagògiques i administratives del centre.

El document de les NOFC regula tot el que envolta el procés educatiu, ajustant-se a la realitat i disposant dels mecanismes adequats per poder ser actualitzat. Per tant el desenvolupament i aplicació d'aquest document es basarà en els següents principis:

- Assegurar l'ordre intern que permeti assolir, amb major plenitud, els objectius educatius.
- Afavorir el desenvolupament de l'educació i la convivència dins del marc de tolerància i respecte a: la llibertat, la personalitat, el gènere, la cultura i les conviccions de les famílies i els infants.
- Respectar el dret de tots els membres de la comunitat educativa a intervenir en les decisions que els afectin mitjançant els seus representants i els canals legalment establerts.

## 2. REFERENTS NORMATIUS I D'ÀMBIT D'APLICACIÓ

### Referents normatius

El següent document és redactat de conformitat amb les disposicions de caràcter general i específic que són d'aplicació als centres de primer cicle d'educació infantil i que són les següents:

#### Llei d'educació

- Llei 12/2009, del 10 de juliol, d'educació (DOGC núm. 5422, de 16.7.2009) Centres i organització general del curs
- Decret 102/2010, de 3 d'agost, d'autonomia dels centres educatius (DOGC núm. 5686, de 5.8.2010)
- Decret 21/2023, de 7 de febrer, ordenació dels ensenyaments del cicle de l'educació infantil (DOGC núm. 8851, de 9.2.2023)
- Decret 282/2006, de 4 de juliol, pel qual es regulen el primer cicle de l'educació infantil i els requisits dels centres (DOGC núm. 4670, de 6.7.2006)

- Decret 279/2006, de 4 de juliol, sobre drets i deures de l'alumnat i regulació de la convivència en els centres educatius no universitaris de Catalunya (DOGC núm. 4670, de 6.7.2006)
- Ordre de 13 d'octubre de 1994, per la qual es determinen els documents i requisits formals del procés d'avaluació a l'educació infantil (DOGC núm. 1972, de 14.11.1994). Derogada parcialment per l'Ordre EDU/484/2009, de 2 de novembre, pel que fa al segon cicle de l'educació infantil

### Seguretat i salut

- Llei 31/1995, de 8 de novembre, de prevenció de riscos laborals (BOE núm. 269, de 10.11.1995)
- Reial decret 39/1997, de 17 de gener, pel qual s'aprova el Reglament dels serveis de prevenció (BOE núm. 27, de 31.1.1997)
- Reial decret 486/1997, de 14 d'abril, pel qual s'estableixen les disposicions mínimes de seguretat i salut als llocs de treball (BOE núm. 97, de 23.4.1997)
- Llei 4/1997, de 20 de maig, de protecció civil de Catalunya (DOGC núm. 2401, de 29.5.1997) • Decret 312/1998, d'1 de desembre, pel qual es creen els serveis de Prevenció de Riscos Laborals per al personal al servei de l'Administració de la Generalitat (DOGC núm. 2784, d'11.12.1998)
- Decret 183/2000, de 29 de maig, de regulació del Servei de Prevenció de Riscos Laborals del Departament d'Ensenyament (DOGC núm. 3152, d'1.6.2000)
- Llei 20/1985, de 25 de juliol, de prevenció i assistència en matèria de substàncies que poden generar dependència (DOGC núm. 572, de 7.8.1985), modificada per la Llei 10/1991, de 10 de maig (DOGC núm. 1445, de 22.5.1991) i per la Llei 8/1998, de 10 de juliol (DOGC núm. 2686, de 22.7.1998)
- Llei 28/2005, de 26 de desembre, de mesures sanitàries per fer front al tabaquisme i reguladora de la venda, el subministrament, el consum i la publicitat dels productes de tabac (BOE núm. 309, de 27.12.2005)
- Ordre d'11 de maig de 1983, que regula les condicions higienicosanitàries i de seguretat de compliment obligat pels centres d'atenció assistencial per a infants de menys de 6 anys (DOGC núm. 336, de 10.6.1983)

### Ús d'imatges

- Llei orgànica 1/1982, de 5 de maig, de protecció civil del dret a l'honor, a la intimitat personal i familiar i a la pròpia imatge (BOE núm. 115, de 14.5.1982)

### Protecció de dades

- Llei orgànica 10/1995, de 23 de novembre, del Codi Penal (BOE núm. 281, de 24.11.1995), modificada per la Llei orgànica 15/2003, de 25 de novembre (BOE núm. 283, de 25.11.2003)

- Reial decret legislatiu 1/1996, de 12 d'abril, pel qual s'aprova el Text refós de la Llei de propietat intel·lectual (BOE núm. 97, de 22.4.1996)
- Llei orgànica 15/1999, de 13 de desembre, de protecció de dades de caràcter personal (BOE núm. 298, de 14.12.1999)
- Reial decret 1720/2007, de 21 de desembre, pel qual s'aprova el Reglament de desenvolupament de la Llei orgànica 15/1999, de 13 de desembre, de protecció de dades de caràcter personal (BOE núm. 17, de 19.1.2008)

### **Àmbit aplicació**

L'aplicació de les NOFC va dirigida als membres que conformen la comunitat escolar de l'Escola Bressol Municipal Pas a Pas:

- Infants matriculats a l'escola bressol
- Equip educatiu
- Famílies i/o tutors dels infants (des del moment de la preinscripció del nen/a i fins a la seva baixa del centre)
- Totes aquelles persones o entitats que intervenen en la comunitat escolar El seu àmbit físic d'aplicació és l'edifici propi del centre (ubicat a Rosselló, al carrer Mestre Ramon Vives, 1), i qualsevol lloc o edifici on es desplaci la comunitat escolar en la seva totalitat o en un petit grup, per tal de realitzar alguna activitat pròpia del centre.

## **3. DRETS I DEURES**

### **Drets i deures dels pares, mares o tutors/es**

#### Drets:

- Rebre de forma correcta i continuada el servei.
- Rebre per al seu fill/a una educació que vetlli pel desenvolupament integral de l'infant.
- Col·laborar en les activitats educatives i extraescolars.
- Comptar amb l'atenció de professionals preparats per prestar el servei.
- Ser informat de qualsevol aspecte relacionat amb l'educació del seu fill/filla.

- Tenir la informació necessària sobre quèstió de tota índole que afecti el funcionament de la llar d'infants.
- Ser atès, per part del personal del centre, en les peticions d'entrevista, en els suggeriments i reclamacions que la família cregui oportunes.
- Comptar amb unes instal·lacions segures i en bon estat d'higiene.
- Tots aquells drets especificats en la carta de compromís educativa, que signen les famílies en el moment de formalitzar la matrícula.

#### Deures:

- Aportar el material necessari per a l'activitat escolar diària.
- Ajudar o col·laborar amb l'equip educatiu, si s'escau, en alguna activitat.
- Facilitar al centre les informacions del fill o filla que siguin rellevants per a l'atenció de les seves necessitats i el seu procés d'aprenentatge.
- Atendre les peticions d'entrevista o de comunicació que formuli l'escola.
- Abonar les tarifes establertes per a cadascun dels serveis.
- Acceptar i complir les Normes d'Organització i Funcionament del centre.
- Tots aquells drets especificats en la carta de compromís educativa, que signen les famílies en el moment de formalitzar la matrícula.
- Respectar l'horari de prestació del servei.
- Respecte a les normes de convivència dins l'ebm.
- Respectar la dignitat de les persones que treballin a l'ebm.
- Mantenir en tot moment la higiene adequada dels seus nens i nenes.
- No portar el nen o nena a l'escola en cas que temporalment pateixi una malaltia contagiosa i indisposicions similars:
  - Febre. Temperatura superior a 37.5 °c
  - Gastroenteritis
  - Infeccions o nafres disseminades a la boca (estomatitis)
  - Erupcions o altres alteracions de la pell (excepte si no són contagioses).
  - Conjuntivitis

- Cucs, lambliasi
- Polls. Fins a la desaparició total de l'insecte i de les llémenes.
- Varicel·la. Fins a l'assecament total de les lesions.
- Xarampió. 7 dies des de el inici de l'erupció.
- Si passa mala nit i es considera que no esta be per estar a l'escola.
- Altres que es puguin considerar contagioses, i les establertes per l'autoritat sanitària competent.

**I quedar-se 24h en observació després de marxar malalt de l'escola per descansar a casa.**

- A l'ebm no es donarà cap tipus de medicament. En cas que el nen o la nena l'hagi de prendre en horari escolar, els pares o una persona autoritzada per escrit pels pares i un paper del metge , podran administrar-li.
- Respectar a l'edifici, instal·lacions, mobiliari i material del centre.
- Els pares hauran d'advertir la no assistència a l' ebm dels seus fills per evitar la baixa del servei.
- Abstenir-se de fumar o consumir begudes alcohòliques en qualsevol dependència del centre.
- Vetllar pel compliment dels horaris d'entrada i sortida del centre.

**INCOMPLIMENT DE LES DEURES DELS PARES MARES O TUTORS**

- En cas d'incompliment reiterat de les seves obligacions per part de la família (pare, mare o tutor), previ informe de la direcció o gerència de l'escola i audiència a la persona interessada, la persona titular de la regidoria d'Educació podrà decidir la suspensió del seu dret d'entrada a l'ebm durant un període màxim de 2 mesos.
- En cas de reiteració dels incompliments després de la suspensió esmentada en l'apartat anterior, el nen o la nena podrà ser exclòs del gaudiment del servei de forma definitiva, mitjançant resolució de l'Alcalde/-essa o regidor/-a en qui delegui, per la qual cosa, s'haurà de tramitar l'expedient oportú en el qual també hi haurà de constar un informe de la direcció o gerència de l'ebm.

**Drets i deures de l'equip educatiu**

Drets

- Participar activament en la gestió del centre.



- Assistir a les reunions.
- Convocar a les famílies per tractar assumptes relacionats amb l'educació dels seus fills/filles.
- A defensar llurs interessos professionals.
- Tots aquells drets recollits en la legislació vigent

### Deures

- Atendre les necessitats físiques, fisiològiques i d'higiene dels infants, introduint-los en la progressió d'adquisició d'hàbits.
- Atendre i informar a les famílies en relació al desenvolupament integral del seu fill/filla.
- Realitzar una atenció personalitzada i en la diversitat dels infants, en la mesura dels recursos disponibles.
- Realitzar tasques educatives destinades a aplicar el projecte educatiu i a introduir valors i actituds positives a cada infant.
- Complir amb l'exercici de les seves funcions educatives.
- Assistir puntualment a totes les activitats de l'escola, d'acord amb el seu horari.
- Col·laborar amb la Direcció en l'elaboració del PEC (Projecte Educatiu de Centre) i el PAC (Pla Anual de Centre), i la Memòria Anual.
- Participar en les reunions convocades per la Direcció i en les reunions i entrevistes amb les famílies.
- Realitzar activitats de formació permanent.
- Guardar el secret professional en tots aquells aspectes que ho requereixin.
- Compliment dels deures derivats d'aplicació dels referents normatius.

## **4. FUNCIONAMENT DEL CENTRE**

El calendari escolar s'adapta al que disposa el Departament d'Ensenyament de la Generalitat.

L'escola està oberta de setembre a juliol.

Les vacances són les establertes pel Departament d'Ensenyament; durant el període de Nadal, Setmana Santa i el mes de juliol i s'ofereix en aquests períodes un servei optatiu de cura dels infants. Hi haurà d'haver un mínim de **15 infants** per a dur a terme el servei. Es pagarà a part i l'horari serà de 8 a 12:30. I només el més de juliol existirà el mòdul de menjador de 12:00 a 15:00h. Les vacances

d'estiu són el mes d'agost i centre també disposa de tres dies festius de lliure disposició i dos de locals.

El mes de setembre és el període d'adaptació. Els nens i nenes es van incorporant a l'escola en petits grups. La data d'inici es comunica oportunament als pares.

#### **4.1 Horaris**

L'horari normal d'escola és de 8.45h. a 12:30h. i de 15h. a 16:45h., de dilluns a divendres.

L'horari del servei de menjador és de 12:00h. a 15h.

Les hores d'acollida matinal i de la tarda són de 7.45h a 8.45h i de 16.45h a 18.00h.

Es prega a les famílies que siguin puntuals a l'hora d'entrada i de sortida dels nens i nenes de l'escola.

En el cas dels mòduls d'acollida matinal i de tarda cada curs es revisarà l'horari i s'adaptarà a les necessitats del moment. Amb un mínim de 5 infants.

#### **4.2 Entrades i sortides**

A l'hora de l'entrada els pares i mares han d'acompanyar fins a la classe al seu infant i el deixaran amb la persona responsable del grup.

A l'hora de la sortida les educadores no el deixaran anar amb cap persona desconeguda. Per tant, si els pares no poden passar a recollir al seu infant han d'avisar amb antelació de qui passarà a recollir-lo i han de deixar una autorització per escrit.

#### **4.3 Agenda**

A l'escola tenim l'agenda electrònica i qualsevol informació que vulgueu donar a les educadores o a direcció caldrà fer-la arribar a través d'ella, i comunicar les no assistències tan a l'escola com als serveis d'acollides i menjador. També tota la informació dels vostres infants us arribarà per aquest canal.

#### **4.4 Accés al servei municipal**

- L'Ajuntament fa pública cada curs l'oferta de places disponibles per edats i centre. Les persones interessades en una plaça l'han de sol·licitar tot fent ús del model tipificat que es facilita.
- Per poder accedir al servei municipal, cal abonar el preu fixat en l'Ordenança fiscal corresponent

Per a l'obtenció d'una plaça efectiva s'estableix el sistema de puntuació d'acord amb el barem que

es fa públic en cada convocatòria. Un cop aplicada la puntuació a totes les sol·licituds rebudes en el període de temps que es determini, si es produeixen empats, es procedirà a fer un sorteig que determinarà l'adjudicació de les places.

#### 4.5 Preinscripció

- El calendari de preinscripció i matriculació de l'ebm coincideix amb el que anualment determina el Departament d'Ensenyament de la Generalitat de Catalunya.
- El període de preinscripcions a l'ebm es farà públic mitjançant el tauler d'anuncis de l'Ajuntament, el tauler d'anuncis de l'ebm i a la web.
- Les preinscripcions es formalitzaran i es podran presentar a l'ajuntament. El procediment d'admissió d'un alumne/a s'inicia amb la presentació de la sol·licitudde preinscripció.
- L'interessat aportarà, dins el període de preinscripció, la documentació acreditativa de les circumstancies que s'al·leguin a la seva sol·licitud per obtenir la puntuació del barem corresponent. La no presentació en la forma escaient d'algun dels documents demanats, dins el termini establert, implicarà que el concepte afectat no es computarà a efectes d'aplicació del barem. La falsedat en les dades aportades comportarà la pèrdua dels drets d'opció del sol·licitant.
- Quan la sol·licitud es presenti després d'acabat el període de preinscripció, el centre admetrà l'alumne/a només si disposa de vacant.
- Si els familiars de l'infant admès al servei no formalitzen la matricula en el terminifixat, la seva plaça s'oferirà a la persona següent de la llista d'espera.
- Els i les alumnes, a partir de la seva matriculació al primer curs, no caldrà que essotmetin a un nou procediment d'admissió per als següents cursos.

#### 4.6 Matriculació

- Valorades les peticions, es farà la matriculació dels alumnes admesos en el període que s'estableixi. Les matricules es faran a l'escola amb hora concertada.
- La matrícula es considerarà formalitzada un cop s'hagi aportat la documentació necessària i s'hagi abonat la quantitat establerta per aquest concepte.
- Hi ha dos períodes de matriculació: juny per començar al setembre i desembre per començar al gener. Excepte el grup de nadons que es van incorporant segons hi hagi plaça i tinguin els quatre mesos.
- No s'admetran infants fora de l'escola durant el mes de juliol

## Baixa del servei

- Si es produeix la renúncia de la plaça durant el curs escolar, caldrà formalitzar la renúncia per escrit. En el cas que es vulgui tornar a optar a una plaça, caldrà sol·licitar-la de nou seguint els procediments i circuits establerts per a tal fi.
- En cas de renúncia a la plaça durant el curs escolar i en cas de preinscripció de possibles germans per a següents cursos, no es valorarà l'existència de germans al centre.

## Inici de curs

L'inici de curs el marca el departament d'educació. La primera setmana de setembre les famílies rebran un correu per l'agenda electrònica on els hi dirà el dia que comença els seu fill/a **i el dia de la reunió de principi de curs, aquest dia també portaran tot el material. (Annex1)**

La primera setmana de curs es d'adaptació, els nens/es poden venir acompanyats de les seves famílies.

L'ordre de començar a l'escola es per ordre alfabètic un any per dalt (A-Z) i un any per baix (Z-A)

Les classes s'organitzen per data de naixement i són els més homogenis possibles.

## 4.7 Aportació econòmica de les famílies

- El pagament de la quota mensual es realitzarà per domiciliació bancària i per avançat a l'inici de cada mes.
- En cas de manca de pagament de la quota durant un període de dos mesos es requerirà als pares, i en cas de no abonar els pagaments pendent, es donarà de baixa el nen/a, sens perjudici que l'Ajuntament segueixi el procediment de recaptació per fer efectives les quotes pendent.
- La no assistència injustificada durant dos mesos seguits podrà ocasionar la baixa del centre sempre que hi hagi demandes per la plaça ocupada. En aquest cas no es retornarà l'import de les quotes abonades pels temps de la no assistència.
- Les acollides tan de matí com a de tarda tindran una quota de 20€ cadascuna, que es cobraran a mes vençut i els esporàdics una quota de 10€ per dia.

## 4.8 Menjador

L'ebm ofereix a tots els alumnes del centre la possibilitat d'utilitzar el servei de menjador. Les quotes d'aquest es cobraran a principi de mes, als alumnes fixes, amb una aportació de 6'50€ per dia lectiu que les famílies pagaran pel banc al següent mes. Si els alumnes fixes avisen el dia abans per l'agenda del servei per malaltia o no assistència a l'escola, se'ls hi descomptarà

3€. Per altra banda, els alumnes que utilitzaran el servei de menjador de forma esporàdica hauran de pagar 7€ que es cobraran pel banc el proper mes i avisar el dia abans. El servei de biberoneria, comptarà amb les mateixes condicions que l'altre servei, sent el preu del servei de 3'50€. El primer dia que falti del triturat no s'abonarà.

Les dietes especials s'han d'avisar el dia abans. Els triturats esporàdics també.

No es pot entrar menjar de fora de l'escola, però si hi ha un cas especial per intoleràncies o menú especial que no serveixi el càtering ho estudiarem.

Durant el mes de juliol no hi haurà servei de menjador per als infants esporàdics i no s'abonaran els dies de no assistència.

## **5. EL CONSELL ESCOLAR DE L'ESCOLA BRESSOL MUNICIPAL**

L'òrgan de participació de la comunitat educativa en el govern dels centres públics d'educació infantil de primer cicle és el Consell Escolar.

### Composició del consell escolar

- El director o la directora de la llar d'infants, que el presideix.
- Un representant de l'ajuntament del municipi on és l'ebm.
- Un representant del personal educador elegit d'entre ells pel mateix personal educador.
- Un representant dels pares i de les mares dels infants elegit d'entre els pares i les mares pels mateixos pares i mares.
- Actua de secretari o secretària del consell escolar de l'ebm el o la representant del personal educador.

Quan l'ebm és de més de tres grups s'afegeixen a la composició anterior:

- Un/a segon/a representant del personal educador.
- Un/a segon/a representant dels pares.

### Procediments

Els membres electes s'han d'escollir d'acord amb el procediment establert amb caràcter general per als consells escolars dels centres públics. La renovació de membres del consell escolar de l'ebm s'efectua dins els mateixos terminis que la renovació de membres dels consells escolars dels centres públics.

El nomenament dels representants del sector dels pares i de les mares dels infants és per dos anys. Cas que un membre del Consell causi baixa del centre abans d'esgotar els dos anys, es cobrirà la vacant pel temps que li quedava al substituït de la següents manera:

Per al sector pares:

- En primer lloc nomenant el candidat en llista d'espera.
- En segon lloc fent un sorteig entre les mares i els pares de 10/11/12

Per al sector professors i PAS es farà una votació. El nou membre escollit ho és pel període establert amb caràcter general. Cas de que el nombre de candidatures presentades en qualsevol sector fos igual al numero de llocs a renovar, no caldrà fer l'acte electoral de votació i els candidats seran proclamats membres electes.

## 6. AFA

L'associació de mares i pares d'alumnes es el col·lectiu format pels pares/mares d'alumnat matriculat al centre, que es regiran d'acord amb els seus estatuts. Les seves funcions/competències seran les establertes per la normativa vigent (Decret 202/87, de 19 de maig- DOGC 19.6.87). Es recomana que els membres de l'AFA no facin practiques a l'escola bressol municipal.

## 7. PLA D'EMERGÈNCIA

El Pla d'emergència és un document que defineix la seqüència d'actuacions que es desenvolupen per al control de les emergències, donant resposta a les preguntes: Què es farà?, Qui ho farà?, Quan?, Com?, On? El document es revisa anualment i les actuacions s'adeqüen en tot moment a la disponibilitat dels mitjans humans i materials existents en el conjunt del centre. Anualment:

- S'informa les persones de l'equip del Pla d'emergència del servei.
- Les persones de nova incorporació a l'equip es formen en referència al pla.
- Es realitza un simulacre d'emergència que permet incorporar millores i comprovar/recordar les actuacions necessàries que han de realitzar totes les persones en casos d'emergència.

## 8. RELACIONS FAMÍLIA-ESCOLA

La família és per a un infant el referent educatiu més important. Quan una família pren l'opció de portar el seu fill a l'escola bressol l'equip d'escola assumeix el compromís de compartir amb la

família l'educació de l'infant. Per aquest motiu, la llar d'infants:

- Considera primordial la relació constant i fluida amb la família de cadascun dels infants.
- Manté el contacte amb les persones responsables dels infants respectant sempre l'atribució legal de la pàtria potestat.
- Assegura l'accés a la informació que permeti el coneixement de les característiques de la llar d'infants, l'acció educativa que es du a terme i el funcionament general.
- Potencia la participació activa de les famílies a través dels òrgans de participació, és a dir, promovent la seva representació al Consell Escolar i l'existència d'una AFA.
- Permet la realització de propostes per part de les famílies. Aquestes podran ser debatudes, acceptades i aprovades per l'escola sempre que estiguin basades en la tasca educativa i no afecti línia pedagògica o l'organització interna plasmada en aquest reglament.

Amb l'objectiu de facilitar la comunicació i el treball en conjunt, s'han dissenyat diferents tipus d'actuacions i recursos:

#### Intercanvis amb les famílies

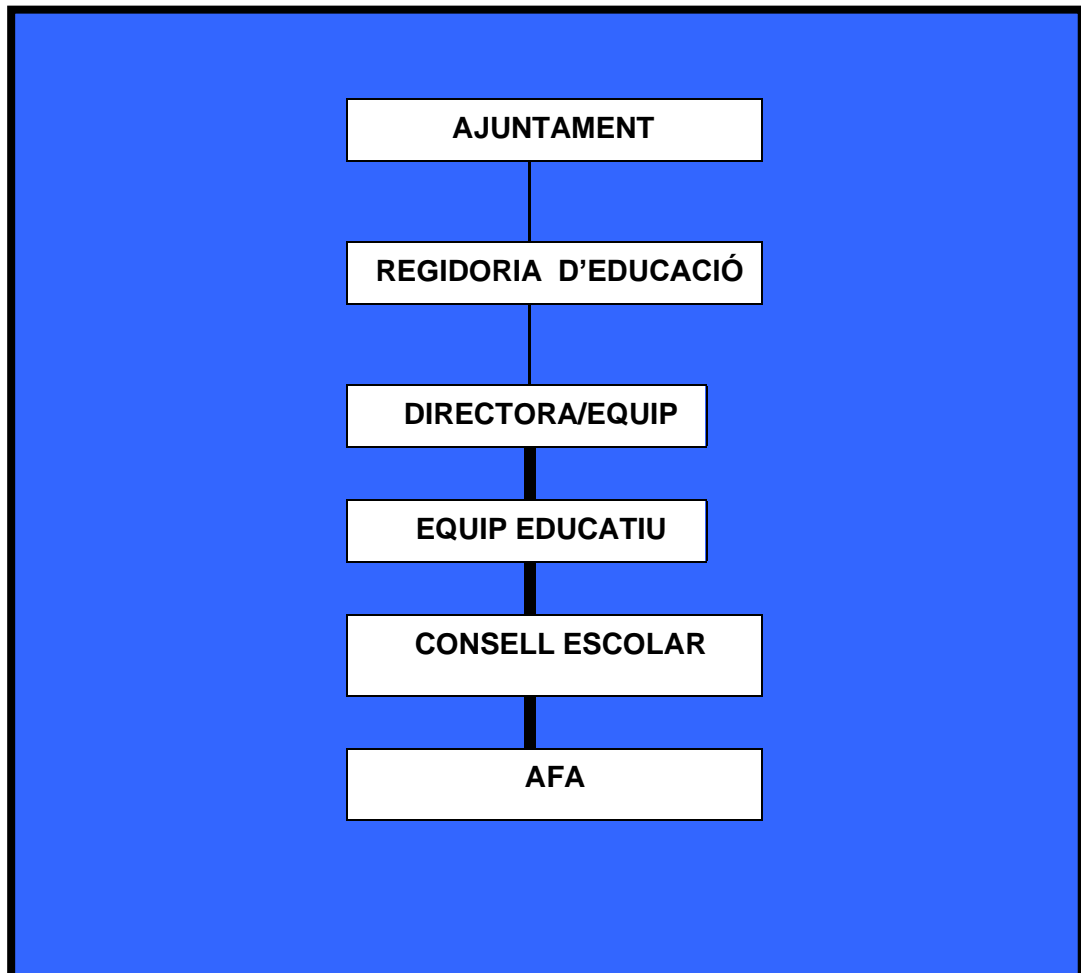
- Abans de l'inici de curs es realitza una reunió general amb totes les famílies de l'escola, on es presenta l'equip, els grups-aula i es resolen dubtes sobre les informacions generals del funcionament del centre (horaris, serveis, etc.). En aquesta trobada també s'explica la metodologia de l'escola i es concreta el model de participació de les famílies.
- Circulars informatives: notificacions d'activitats, de material necessari, suggeriments, recordatoris, etc. Entrevistes programades amb l'educadora de referència:
- Tutories de seguiment: durant el tercer trimestre de cada curs, per intercanviar informació sobre l'evolució de l'infant a casa i a l'escola.
- Informe final a l'acabament del curs, amb el lliurament i comentari d'un informe on es parla de l'evolució i del punt en què es troba l'infant en el seu procés de desenvolupament. A més, les famílies poden concertar dia i hora d'entrevista amb la directora o l'educadora sempre que ho necessitin.

Participació oberta a totes les famílies en el dia a dia i celebracions que es porten a terme a la llar d'infants.

Carta de compromís educatiu que expressa els compromisos que cada família i el centre s'avenen a adquirir per a l'educació conjunta, així com els objectius necessaris per aconseguir un entorn de convivència, respecte i responsabilitat. La carta pot incloure compromisos específics addicionals,

que ambdues parts convinguin, i és que es poden modificar al llarg del curs. L'Escola Bressol pot establir altres formes de participació de les famílies dels infants de l'escola. **(Annex2)**

## 9. ORGANIGRAMA DEL CENTRE





## 10. MODIFICACIÓ DE LES NOFC

S'aplicarà la normativa vigent en tot el que no estigui previst en aquest document de Normes d'Organització i Funcionament. La revisió o actualització de les Normes d'Organització i Funcionament pot ser proposada per l'ebm, l'equip educatiu i el mateix Consell Escolar amb l'objectiu de ser presentada al Consell Escolar de Centre. Anualment la direcció del centre farà una revisió del document per detectar si cal incorporar canvis en alguns apartats del document, ja sigui per modificacions en els referents normatius o en la dinàmica interna de l'escola.

## 11. NORMES INTERPRETATIVES I RECURSOS

Qualsevol dubte derivat de la interpretació d'aquest reglament serà resolt per la direcció del centre, la qual, al seu temps, podrà elevar-la al consell de participació perquè adopti allò que cregui oportú. Igualment es podran presentar recursos contra els actes derivats d'aquest Reglament, o el Reglament intern o en general del funcionament de l'ebm municipal, cavant la direcció del centre. La seva resolució podrà ser recorreguda en alçada davant l'alcalde en el termini d'un mes des que s'hagi notificat l'acte. La resolució del recurs d'alçada posarà fi a la via administrativa.

## 12. LA CONVIVÈNCIA EN EL CENTRE

### 12.1 Pròleg

#### 12.1.1 La convivència: element central de la societat i de l'educació.

En el marc de una societat tecnològicament complexa, culturalment diversa, socialment líquida i econòmicament desequilibrada amb canvis permanents, importants moviments migratoris i noves i preocupants formes d'exclusió, entenem la convivència, no la simple coexistència, com la necessària relació entre persones basada en xarxes de sentit compartit. L'escola és el reflex de la societat i, alhora, és un espai privilegiat on tots els ciutadans i ciutadanes adquireixen uns coneixements i uns hàbits de socialització i de relació amb els altres. Un dels seus objectius bàsics ha de ser ensenyar i aprendre a viure i conviure; ha de fomentar i liderar la convivència, tant en el interior del centre educatiu com al seu entorn immediat.

Per educar en la convivència, cal posar l'accent en les relacions, abans que en les diferències. Per això cal potenciar espais oberts i compartits —tant des d'un punt de vista social i cultural com intergeneracional— que facilitin el coneixement i el reconeixement de les persones que viuen en el mateix poble, barri o ciutat per potenciar la confiança mútua i propiciar la conversa, el diàleg i la reflexió.

És bàsic, per a la convivència, parlar molt i escoltar més, i fer-ho amb un to optimista i positiu. El diàleg suposa tenir una actitud d'escolta activa i estar disposat a canviar d'opinió davant els arguments de l'altre. Cal posar l'accent en les relacions i en tot allò que ens uneix més que en el que ens separa. Els lligams afectius són elements bàsics per a la construcció de personalitats equilibrades. En la convivència no es dona un simple contacte passiu, una coincidència en un espai; l'altre hi és present, ens importa i genera emocions i sentiments. El conflicte és inevitable i forma part de les relacions socials d'una societat oberta i complexa. Cal afrontar cada conflicte des de la singularitat, evitant les generalitzacions i a partir de la cultura de la mediació. Aquests són els fonaments d'una escola inclusiva i d'una educació intercultural que han de contribuir a garantir la igualtat i a respectar la diversitat en una societat més cohesionada i menys excloent.

### 12.1.2 Paper de l'escola en la convivència

Tradicionalment, s'ha subratllat la importància de la convivència escolar com a mitjà per aconseguir un bon aprenentatge acadèmic. Ara cal posar també l'accent en la convivència com a finalitat educativa. Reforçar la confiança i la responsabilitat com a base indispensable de les relacions interpersonals, i d'una manera especial dins de la comunitat educativa entre professorat i alumnat, i entre mares, pares i professorat. La convivència ha de ser un mitjà i un objectiu per a l'escola; per tant, cal educar *amb, en i per a* la convivència. Aquest objectiu implica un esforç de responsabilitat permanent i un creixement personal, cultural i social de tots els membres de la comunitat educativa per transmetre i compartir valors que orientin i ajudin a donar sentit a la vida.

L'educació en la convivència s'ha de basar en la confiança i el reconeixement mutu, la construcció d'una identitat autònoma per part de cada individu i el compromís i l'esforç per relacionar-se positivament. No és suficient partir d'un context de tolerància, ja que aquest concepte no implica necessàriament la construcció compartida basada en el diàleg, en la interculturalitat i en la relació intergeneracional, elements necessaris per a la convivència.

Avui l'escola, que ha deixat de jugar el paper d'institució hegemònica en la transmissió dels coneixements i rep totes les tensions i totes les contradiccions de la societat, continua essent, com deia Bertrand Russell, la primera línia del front en el combat per la civilitat. L'escola, però, no pot afrontar aquesta situació tota sola i cal entendre l'educació permanent i global al llarg de tota la vida com una exigència social per crear conjuntament una cultura de la pau a favor de la dignitat de les persones, de la sostenibilitat econòmica i mediambiental i de la cohesió social.

Cal promoure un creixement moral de tota la societat i una extensió de les competències socials a tota la societat. I, d'una manera especial, cal involucrar-hi els professionals amb més capacitat d'influència social i les educadores i educadors..

### 12.1.3 Convivència i aprenentatge

La finalitat de l'escola va més enllà de l'assoliment de continguts: l'escola s'ha fet per educar, no solament per instruir, amb la finalitat última d'aconseguir un món més humà més humanitzador. Les finalitats de l'educació, segons Delors, són aprendre a ser, aprendre a conviure, aprendre a fer i aprendre a emprendre. L'aprenentatge va més enllà de l'escola. Aconseguir una escola inclusiva en una societat que no ho és, esdevé complex. Per assolir els objectius educatius, hi ha d'haver una implicació global i coordinada de tots els agents socials, tant els de la comunitat educativa, com les institucions, les famílies i la societat en general. El paper dels equips docents és fonamental i, per tant, és imprescindible que siguin equips cohesionats.

En els centres educatius, la tutoria és un dels espais idonis per treballar els valors i les actituds per a la convivència, tant a l'educació infantil i primària, com a la secundària.

És aquí on cal fomentar de manera intensa les habilitats comunicatives i la sensibilització i la reflexió sobre els valors socials. La convivència implica la participació de tots. Es tracta de donar veu als que han de conviure per aportar els seus punts de vista sobre les regles de la convivència. Les experiències de mediació i de resolució de conflictes per part de l'alumnat; les d'apadrinament, acollida i acompanyament; les de participació en la fixació de normes; les d'aprenentatge i d'autoregulació de les seves emocions, etc., indiquen clarament que es pot aprendre a conviure de manera constructiva i positiva, amb respecte i diàleg, integrant visions i sensibilitats diferents.

L'organització del centre afavoreix o dificulta el clima de convivència i, per tant, l'aprenentatge. Cal una organització que gestioni, articuli i doni sentit a les actuacions i als processos que, en matèria, de convivència s'hi desenvolupin.

La relació entre aprenentatge i convivència en l'àmbit educatiu ha de ser objecte d'especial atenció en la formació permanent del professorat i en la formació inicial dels futurs ensenyants, tant dels que cursin els graus d'educació infantil o d'educació primària, com dels que estudiïn el màster de professor/a d'educació secundària. La universitat hauria d'introduir canvis en els plans d'estudis, perquè el professorat que s'hi forma pugui afrontar amb èxit la nova realitat present a les aules.

### 12.1.4 Família

Un dels elements que semblen essencials per construir la convivència és la col·laboració de les famílies en la funció educativa. Cal afavorir de manera positiva aquesta col·laboració i establir un clima de confiança mútua. Si bé l'escola i la família es mouen en àmbits i esferes autònomes,

s'han de trobar punts de complementarietat perquè ambdues incideixen sobre el mateix subjecte. La creació de xarxes esdevé cabdal.

Al llarg del procés educatiu —i de manera especial a secundària— hi ha d'haver punts de diàleg i de comunicació constants. El paper de les associacions de mares i pares és essencial en aquest procés. Però també ho és que el professorat conegui les famílies i faci un reconeixement explícit de la tasca educadora. La participació de les famílies en activitats educatives formals és una bona via per al treball conjunt i per a la col·laboració entre centres i famílies.

Cada vegada adquireix més importància l'acollida de les famílies en el moment de l'entrada al centre o en el canvi de centre. Un bon pla d'acollida familiar, deixant clars els criteris i convidant a compartir la tasca educadora, és fonamental per a la construcció d'un clima de confiança mútua que ha de ser a la base de la convivència en el centre educatiu.

### **12.1.5 Paper dels mitjans de comunicació**

Els valors que fonamenten la responsabilitat, la convivència i la ciutadania s'ensenyen i s'aprenen, sobretot, amb l'exemple quotidià de persones properes. Tots els agents socials i, d'una manera molt especial els mitjans de comunicació, han de contribuir a difondre aquest missatge.

La funció educadora dels mitjans de comunicació s'ha fet palesa en la demanda que s'informi de manera responsable dels temes educatius. Més enllà de l'imperatiu del que és noticiable, cal no perdre de vista el paper d'agents socialitzadors i educadors que la societat moderna confereix als mitjans de comunicació. Massa sovint hem de lamentar el poc ressò que té la feina abnegada i quotidiana de milers de mestres per educar en la convivència i el gran soroll mediàtic d'un fet aïllat; de manera que el refrany xinès "fa més soroll un arbre que cau, que no pas milers que creixen cada dia" és ben certaplicat a les notícies sobre la convivència i l'escola.

Al mateix temps, des de l'escola, cal ensenyar els infants i els joves a fer lectures crítiques dels mitjans i, de manera especial, de les notícies i informacions que afecten el món escolar.

### **12.1.6 Paper de les entitats de lleure. Convivència en el lleure**

Com més a més, l'educació en el lleure esdevé una part important de l'educació global dels nostres infants i joves. I cada vegada més famílies es fan conscients de l'importància que pot tenir aquest fet, ben arrelat a la societat catalana. Reconèixer la funció educativa de les entitats que actuen en aquest espai d'educació no formal i, en conseqüència, el seu treball específic per educar en la convivència ha d'anar paral·lel a la seva implicació en projectes compartits en el marc dels plans educatius d'entorn o projectes similars.

Calen, doncs, mesures per enfortir el teixit associatiu en general i amb la participació dels joves

en particular. Per això propostes com l'aprenentatge servei, la difusió d'aquestes entitats entre els joves, així com la invitació explícita a participar-hi, han de ser tingudes molt presents per part de l'administració, dels centres educatius, de les famílies i de tota la comunitat educativa.

## **12.2 Justificació del projecte**

Hem sentit la necessitat de formar els alumnes en estratègies i eines que puguin anar aplicant en la seva convivència quotidiana, amb les persones del seu entorn en general i en concret amb els seus iguals i amb els professors i personal del nostre institut.

Estem convençuts que treballar conceptes com la comunicació, les emocions, les relacions interpersonals, la resolució dialogada dels conflictes, les habilitats socials, etc., dona als infants un bagatge per la socialització i una bona base pel seu propi autoconeixement i pel coneixement dels altres.

La societat, el món i el moment social en el que vivim traspuen agressivitat i violència i com a bon reflex de l'entorn en el que vivim, els centres educatius s'encomanen de totes aquestes influències. Per aquest motiu es fa tan necessari educar en valors diferents dels que majoritàriament perceben els nostres infants. Ens agradi o no és un dels nous reptes que tenim com a educadors i un bon motiu i una bona "excusa" per tirar endavant projectes d'innovació com aquest.

## **12.3 Objectius del projecte de convivència**

### **12.3.1 Objectius generals**

- Elaborar un projecte global amb la participació de tota la comunitat educativa per tal de gestionar i orientar les actuacions i els processos.
- Potenciar l'equitat educativa i el respecte a la diversitat.
- Ajudar a cada alumne/a a relacionar-se amb ell mateix, amb els altres i amb el món.
- Promoure la implicació i el compromís de tots els agents educatius en la millora de la convivència en el centre i l'entorn.
- Garantir una aplicació ferma i flexible de les normes.
- Fomentar la cultura de mediació com a eina bàsica en la gestió del conflicte.
- Contribuir a una cultura de la pau i la no violència, juntament amb els valors que fan

possible preservar i enriquir la vida de totes les persones.

### **12.3.2 Objectius específics**

Els centres educatius hauran de formular els objectius específics d'acord amb el seu projecte educatiu. A tall d'orientació es proposen un seguit d'objectius específics relacionats amb cada objectiu general.

- Elaborar un projecte global amb la participació de tota la comunitat educativa per tal de gestionar i orientar les actuacions i els processos.
- Crear o recrear una comissió de convivència amb un enfocament clarament proactiu i preventiu i un format flexible i plural.
- Elaborar una estructura organitzativa capaç de donar continuïtat i coherència educativa.
- Potenciar la participació, la representativitat i la corresponsabilitat de tots els agents de la comunitat educativa en la vida del centre.
- Afavorir la comunicació en el centre educatiu.

### **12.3.3 Potenciar una gestió dels recursos, (humans, temps, espais..) orientada a facilitar la convivència i el bon clima del centre.**

- Incrementar la formació de la comunitat educativa en relació a la convivència.
- Promoure la projecció positiva del centre.
- Potenciar l'equitat educativa i el respecte a la diversitat.
- Garantir la incorporació òptima dels nous membres de la comunitat educativa en la cultura del centre.
- Promoure una cultura de centre inclusiva que respecti i valori les diferències i promogui la igualtat.
- Establir normes de consens que potenciïn i permetin la diversitat, sempre que no s'atempti contra els drets fonamentals de les persones i els principis de l'organització escolar.
- Establir accions a favor de les diferents cultures presents al centre.
- Garantir l'escolarització de tothom i la reincorporació de l'alumnat absentista.
- Garantir la inclusió de les famílies i l'entorn.

### **12.3.4 Ajudar a l'alumnat a relacionar-se amb si mateix, amb els altres i amb el món.**

- Potenciar les competències personals relacionades amb aprendre a pensar, a gestionar les emocions i a assumir valors.
- Potenciar la competència en comunicació lingüística de l'alumnat adequant-la als diferents contextos socials i culturals.

### **12.3.5 Promoure la implicació i el compromís de tots els agents educatius en la millora de la convivència en el centre i l'entorn.**

- Sensibilitzar la comunitat educativa perquè adquireixi l'hàbit del diàleg i posi en pràctica la mediació.
- Organitzar el servei de mediació al centre amb la participació dels diferents membres de la comunitat educativa.

### **12.3.6 Fomentar la cultura de mediació com a eina bàsica en la gestió del conflicte.**

- Construir una xarxa educativa i de col·laboració entre el centre i els agents educatius de l'entorn.
- Desenvolupar les competències personals i socials mitjançant l'educació en la participació i la ciutadania

### **12.3.7 Contribuir a una cultura de la pau i la no violència, juntament amb els valors que fan possible preservar i enriquir la vida de totes les persones.**

- Aconseguir un clima de centre que promogui les relacions harmòniques entretota la comunitat educativa.

## **12.4 Nivells d'actuació**

### **12.4.1 Acollida**

L'acollida és el conjunt sistemàtic d'actituds i actuacions que el centre posa en funcionament per guiar la incorporació òptima dels nous membres de la comunitat educativa en la vida i la cultura quotidiana.

Els processos d'acollida mereixen una atenció especial dins el projecte de convivència del centre perquè afavoreixen l'enriquiment de tots els membres del centre que es relacionen, es coneixen, creen vincles i progressen plegats.

L'arribada constant i nombrosa de famílies novingudes, conjuntament amb la gran mobilitat d'alumnat en els centres, ha posat en evidència la importància dels processos d'acollida. Aquests processos no van adreçats només a l'alumnat i a les famílies novingudes, també van adreçats a la resta de l'alumnat, les seves famílies, al professorat i al personal d'administració i serveis.

### **12.4.2 Coeducació**

La coeducació té com a objectiu promoure una educació que potencia la igualtat real d'oportunitats entre nois i noies, entre homes i dones.

La coeducació cerca l'eliminació de tota mena de discriminació per raó de gènere, la integració explícita de la perspectiva de gènere als continguts d'aprenentatge i el respecte per la diversitat de l'alumnat.

La coeducació i el respecte per la diversitat de les diferents opcions sexuals de les persones són elements cabdals per treballar en el respecte i la igualtat. A través del reconeixement, el dret i el respecte a la primera diferència que existeix entre nens i nenes, i nois i noies, s'estableixen les relacions d'igualtat i llibertat entre les persones. La coeducació proporciona a l'alumnat i al professorat estratègies que poden modificar les relacions de poder, d'abús i de limitacions més estereotipades per a cada gènere i transformar-les en relacions més justes, democràtiques i plurals.

De vegades, part de l'alumnat i les famílies presenten una actitud d'estranyament o de rebuig enfront a les propostes del centre. Caldrà dissenyar intervencions socioeducatives diferenciades per a trobar formes per avançar conjuntament en la via de la coeducació i de la igualtat efectiva entre homes i dones.

### **12.4.3 Competència social**

La competència social és la capacitat per relacionar-se amb els altres. Es tracta d'un conjunt d'habilitats cognitives i emocionals que possibiliten el desenvolupament personal i la vida en societat.

Les relacions basades en la competitivitat acostumen a crear enfrontaments i dificulten els vincles socials. En canvi, la competència social promou el respecte a les persones i crea comunitat.

Una de les competències bàsiques és la competència social i ciutadana. Aquesta competència fa possible comprendre la realitat social en què es viu, cooperar, conivir i exercir la ciutadania democràtica en una societat plural, així com comprometre's a contribuir en la seva millora.

La relació amb els companys ha estat sempre un dels objectius clau de l'acció tutorial.



És, doncs, en aquest espai on cal treballar específicament aquestes habilitats englobades en el nom genèric de “competència social”.

Amb tot, és imprescindible tractar també aquesta temàtica d’una manera transversal entotes les àrees curriculars que ho permetin. Les mesures organitzatives i de gestió del centre han de propiciar-ne el desenvolupament per la importància pedagògica dels seus continguts.

Els programes sobre aquest tema solen tractar els continguts següents: aprendre a pensar, educació emocional, educació en valors morals i habilitats socials.

#### **12.4.4 Comunicació**

La competència comunicativa consisteix a saber expressar i entendre diferents discursos, amb distint nivell de domini i de formalització. Aquesta competència suposa saber interaccionar oralment (conversar, escoltar i expressar-se), per escrit i amb l’ús dels llenguatges audiovisuals, tot fent servir el propi cos i les tecnologies de la comunicació.

De entre els elements que cal tenir en compte a l’hora de comunicar-nos efectivament, cal destacar l’adequació a la situació comunicativa i als diferents contextos socials i culturals.

Les persones construïm el nostre pensament en les interaccions amb les altres persones. Aprendre és una activitat cognitiva i social en la qual el fet de comunicar-se esdevé una competència clau a l’hora de construir els fonaments de la cultura i de la ciutadania.

La competència comunicativa també és imprescindible per adoptar decisions i cohesionar els grups humans; acceptar i realitzar crítiques constructives; posar-se en ellloc de l’altre de manera empatia; respectar opinions diferents de les pròpies amb sensibilitat i esperit crític; desenvolupar l’autoestima i la confiança en un mateix o mateixa; treballar en grup de manera cooperativa. Comunicar-se i conversar són, doncs, accions que suposen habilitats per establir vincles i relacions constructives amb les altres persones i amb l’entorn, i apropar-se a cultures noves, que adquireixen consideració i respecte en la mesura en què es coneixen. Per això, les competències de comunicació lingüística són presents en la capacitat efectiva de conviure i de resoldre conflictes.

El coneixement d'altres llengües i cultures, a més d'enriquir el bagatge personal, ha de facilitar una major obertura cap a l'altre, obertura fonamental en vista al desenvolupament d'una societat solidària que valora i fa seves les aportacions de tots els seus ciutadans i ciutadanes.

#### **12.4.5 Educació emocional**

El desenvolupament i la grandesa de les persones radica en la seva capacitat de comunicar-se, és a dir, de crear símbols i llenguatges que serveixin per tal d'establir relacions harmòniques amb un mateix i amb els altres i, també per establir les relacions amb l'entorn.

Les competències personals relacionades amb l'equilibri emocional són cada cop més necessàries a l'hora d'integrar-se en la societat actual i imprescindibles per treballar en equip.

Actualment, des de diferents àmbits, es posa de relleu la necessitat d'una intervenció educativa que faciliti l'equilibri i l'estabilitat emocional perquè sabem que les emocions i els sentiments guien bona part de la presa de decisions i d'actuacions. Els valors passen a ser integrats només si a més de ser raonats, són sentits. Aquest sentir és saludable, és un procés educatiu que ha de durar tota la vida. Les bases i els recursos d'aquest procés s'han de proporcionar des de tots els àmbits educatius.

#### **12.4.6 Educació per a la pau**

L'educació per a la pau té com a objectiu fomentar una cultura de pau i no violència, juntament amb els valors que fan possible preservar i enriquir la vida de totes les persones.

L'educació per a la pau està conformada per a tots els valors, comportaments, pràctiques, actituds, sentiments i creences que acaben construint-la.

L'articulació de la vida en comú, en pau i harmonia, requereix formació individual i col·lectiva, evolució professional i posada en pràctica d'accions concretes com a ciutadans i ciutadanes que formem part d'un món complex i globalitzat.

La convivència és el valor primordial de tota societat desenvolupada que conrea la pau, és a dir, d'aquella societat que utilitza el diàleg per resoldre les qüestions que es poden plantejar quotidianament. Ara mateix és un dels objectius més valuosos en un món on les distàncies s'escurcen però els desequilibris tendeixen a augmentar.

La cultura de la pau està conformada per tot un seguit de valors, comportaments, actituds, pràctiques, sentiments i creences que cal promoure en tots els nivells del sistema educatiu. Així doncs, és imprescindible que el currículum s'imparteixi d'acord amb els valors propis d'una cultura de pau.

#### **12.4.7 Inclusió**

L'educació inclusiva és la que ofereix a tots els infants i joves altes expectatives d'èxit educatiu, independentment de les seves característiques, necessitats o discapacitats.

Un dels reptes de les societats del segle XXI és avançar, col·lectivament, en la igualtat de drets i oportunitats de totes les persones, sense discriminacions per raons d'origen, de sexe o capacitat.

La inclusió, més enllà de la provisió de serveis, implica un canvi en les expectatives d'aprenentatge de l'alumnat, un reconeixement de les possibilitats d'aprendre els uns dels altres i un treball interactiu dels professionals per donar respostes adequades a les necessitats de l'alumnat.

L'educació inclusiva de tot l'alumnat en condicions d'igualtat, en que alumnes diferents comparteixen experiències i situacions d'aprenentatge, i que aquestes esdevenen una oportunitat educativa de creixement personal i social per a tothom, crea nous marcs de convivència i genera noves complicitats que afavoreixen l'equitat i la cohesió social.

La inclusió, també implica una concepció de la diversitat com a font de riquesa i una valoració idèntica de tots els membres de la comunitat educativa: alumnat, professorat, famílies i altres professionals o agents socioeducatius de l'entorn. Suposa, també, incloure'n i augmentar-ne la participació en la cultura de centre, el currículum i les institucions de la comunitat a la qual pertanyen.

#### **12.4.8 Mediació**

La mediació és un procés de gestió positiva de conflictes. La mediació parteix del fet que quan es produeix un conflicte no es tracta de guanyar o perdre, sinó d'intentar arribar a un acord cooperatiu i consensuat entre les dues parts. Els processos de mediació resulten especialment efectius a l'hora de gestionar els conflictes que es produeixen entre persones que mantenen una relació quotidiana.

La cultura de mediació promou els canvis necessaris perquè cada persona afronti els conflictes convertint-se en part de la solució. D'aquesta manera es promou l'enfortiment personal i la capacitat d'aprofitar els conflictes per transformar la situació.

Els conflictes ajuden a madurar i a créixer i formen part de la vida de totes les persones; no cal esperar que esclatin fins al punt de reclamar una actuació per part dels adults, sinó que es possible facilitar a l'alumnat les eines necessàries per tal que pugui responsabilitzar-se dels conflictes en què participa.

A l'hora d'educar en el conflicte, la majoria de programes de mediació escolar desenvolupen competències relacionades amb: comprensió dels problemes, expressió d'emocions i sentiments, habilitats de pensament reflexiu, creatiu i crític, comunicació basada en el diàleg i les capacitats d'escolta, participació activa, cooperació, convivència pacífica i procés de mediació.

La metodologia més emprada en la formació de mediadors i mediadores és de caire socioafectiu: a partir d'unes dinàmiques participatives, s'extreuen conclusions que poden aplicar-se a situacions reals.

### **13. INTEGRACIÓ EN EL CURRÍCULUM**

Voldríem treballar en algun moment o altre del currículum dels alumnes tots els aspectes anteriors, bé sigui mitjançant Unitats Didàctiques amb contingut específic, com de manera més general.

Una altra idea és fer més extensa la formació a tota la comunitat educativa del centre integrant en el currículum de les assignatures activitats i materials sobre Convivència i Mediació Escolar.

No oblidem tampoc la participació dels pares i mares i del personal no docent que anirem concretant a mida que es faci extensiva l'aplicació del Programa.

### **13.1 Col·lectius que hi participen**

Com ja hem dit abans ens agradaria que participessin directa o indirectament el major nombre de membres de la nostra comunitat educativa i potser la responsabilitat en part és nostra de saber engrescar i il·lusionar a la tothom en aquest projecte. Voldríem aconseguir que els col·lectius participants treballessin junts, formant equips de professors, i fins i tot de pares, mares i personal no docent que ens ajudin en la formació i aplicació del Programa.

### **13.2 Temporització**

L'aplicació es farà de forma gradual i progressiva incorporant any rere any les implementacions del Programa.

En general, durant el primer any voldríem anar cimentant les bases sobre les que es sustentará el programa; començarem treballant l'educació emocional amb els infants, així com aplicant-ho amb els pares i mares o familiars, i amb tot l'equip educatiu.

## **14. COL·LABORACIÓ I PARTICIPACIÓ DELS SECTORS DE LA COMUNITAT**

### **14.1 Qüestions generals:**

L'escola és oberta a la participació de l'ajuntament i les entitats locals dins de l'àmbit d'interès cultural, amb les quals col·labora puntualment d'acord amb les demandes, tant de l'escola com de les entitats esmentades.



A més requereix la participació de les famílies en la realització d'activitats concretes que es realitzen en el centre o en activitats concretes dins de les aules.

# ANNEX

Annex1- Material que cal dur a l'escola bressol

## ¿QUE CAL DUR A L'ESCOLA BRESSOL?



CLASSE DE NADONS	CLASSE D'UN A TRES ANYS
Un biberó per l'aigua	Un got dosificador (mitjans) o bé un got amb nansa (grans).
Un pac d'ampolles d'aigua	Una bata de l'escola
Un llençol protector amb plàstic pel matalàs, una baixera i una manta pel bressol.	Samarreta blanca per embrutar i quedar-se a l'escola
Un llençol per la hamaca.	
<ul style="list-style-type: none"> <li>● 6 fotografies mida 10x15 i 6 fotografies de carnet</li> <li>● Una foto de la família (pare, mare, germans, etc.) 10x15</li> <li>● Una pinta</li> <li>● Un xumet amb una cinta/pinça</li> <li>● Una tovallola petita amb una cinta per penjar</li> <li>● Una muda completa, dins d'una bossa de roba amb una samarreta, pantalons, bodi, mitjons i una bossa de plàstic per a la roba bruta.</li> <li>● Un pot de sabó líquid amb dosificador.</li> <li>● Una capsa de mocadors</li> <li>● Una ampolla petita de colònia</li> <li>● Un paquet de tovalloletes humides</li> <li>● Un conte educatiu dur ( que no puguin trencar fàcilment ).</li> <li>● Una caixa de fusta mida 23x31x15cm.</li> </ul>	
<p>Els alumnes de la <b>classe dels grans</b> també han de portar un coixí mida cadira.</p> <div style="display: flex; justify-content: space-around; align-items: center;">   </div>	
<p><b>Si duc bolquers també portaré:</b></p> <ul style="list-style-type: none"> <li>● Un paquet de bolquers de la marca que utilitzo</li> <li>● Una pomada per quan estigui escaldat/a</li> </ul>	

**Si em quedo a dinar necessitaré:**

- Cinc pitets amb goma
- Un llençol petit amb goma
- Una manta petita

*Tot dins d'una bossa de roba amb el meu nom*

**Botigues on trobar el material:**

- “LA PETITETA” c/ Graver de dalt n°6 de Roselló
- “Nuvols de fil” @nubols.de.fil al instagram o 695454077



## Annex2- Carta de compromís educatiu

### CARTA DE COMPROMÍS EDUCATIU:

La llei d'educació de Catalunya (12/2009), a l'article 20, estableix que "Els centres, en el marc dels que estableix el títol i d'acord amb llurs projectes educatius, han de formular una carta de compromís educatiu, en la qual han d'expressar els objectius necessaris per assolir un entorn de convivència i respecte per al desenvolupament de les activitats educatives. En formulació de la carta participen la comunitat escolar i, particularment, els professionals de l'educació i les famílies.

D'acord amb la llei:

Els sotasignats, Montse Prats Gispert, directora de l'Escola Bressol Pas a Pas de Rosselló, i .....(pare/tutor) ..... (mare/tutora) de l'alumne/a ..... conscients que l'educació de l'alumnat implica l'acció conjunta de la família i de l'escola, signem aquesta carta que comporta els compromisos següents:

#### COMPROMISOS PER PART DEL CENTRE:

1. Facilitar al nostre alumnat una formació de qualitat que contribueixi al desenvolupament integral de la seva personalitat com a persones i com a ciutadans/es i crear a l'escola un clima de convivència que faciliti el sentiment de pertinença a la comunitat educativa i d'identificació amb el centre.
2. Oferir una educació que estimuli les capacitats, competències i habilitats de l'alumnat, que sigui adequada als diferents ritmes d'aprenentatge i en fomenti l'esforç i el rendiment.
3. Vetllar per fer efectius els seus drets en l'àmbit escolar.
4. Adoptar les mesures educatives alternatives o complementàries que convinguin per atendre les necessitats específiques de cada alumne/a i mantenir-ne informada a la família.
5. Respectar les conviccions religioses, morals i ideològiques de la família i del nostre alumne/a.
6. Informar a la família sobre el projecte educatiu del centre i sobre les seves normes específiques del funcionament.
7. Mantenir una comunicació diària amb la família per informar-la de l'evolució del nostre alumne/a.
8. Atendre les peticions d'entrevista i comunicació que formuli la família, en un termini raonable dins de la disponibilitat del centre.
9. Oferir i impulsar mecanismes de participació de les famílies a través de l'AMPA i del Consell escolar de centre.
10. Revisar juntament amb la família el compliment d'aquest contracte quan escaigui.
11. Informar a les famílies de les activitats que es desenvolupin en horaris escolars i extraescolars.
12. Oferir mecanismes per facilitar la participació de les famílies amb el centre.

#### COMPROMISOS PER PART DE LA FAMÍLIA :

La família de l'alumne/a ..... es compromet a:

1. Respectar el caràcter propi del centre definit en el projecte educatiu de l'escola bressol.
2. Conèixer i respectar les normes de funcionament de l'escola.
3. Respectar els horaris d'entrada i sortida de l'escola.

4. Adreçar-nos a l'escola quan hi hagi discrepàncies o algun mal entès amb el funcionament.
5. Facilitar a l'escola les informacions que siguin rellevants per al seu desenvolupament.
6. Atendre les peticions d'entrevista o de comunicació que formuli l'escola.
7. Col·laborar amb l'escola sempre que sigui possible, en aquelles activitats en que requereixi la participació per part de la família aportant idees, propostes o disponibilitat personal.
8. Interessar -se per les activitats que realitza l'AMPA de l'escola.
9. No dur el meu fill/a a l'escola quan estigui malalt/a (Descomposició, febre, conjuntivitis, gastroenteritis, etc.).

I, perquè així consti, signem aquesta carta de compromís educatiu.

El centre.

La família

(pare, mare, tutor/a)

La directora

Signatura

Montse Prats Gispert

Roselló, \_\_\_\_\_ de \_\_\_\_\_ del \_\_\_\_\_ .

